

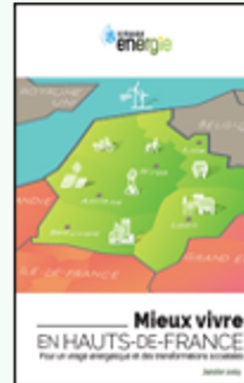
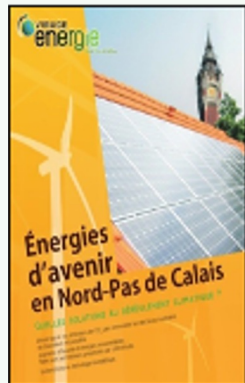
# La transition énergétique au prisme du genre

---

Gender dimension of energy transition – Knowledge Community

# Virage Énergie

- **Recherche-Action et Accompagnement** de territoires dans l'élaboration de stratégie de sobriété
- **Expertise** transition énergétique, climat, paysages énergétiques, mise en récit territorial
- **Animation** de démarches de **prospective**, de **co-construction** et de **réseaux d'échange entre pairs (Réseau Sobriété)**
- **Élaboration d'outils pédagogiques** sur les enjeux énergie-climat-ressources
- **Formation** aux enjeux énergie-climat et acculturation à la notion de sobriété



# La transition énergétique au prisme du genre

---

- Travail exploratoire commandé par la Green European Foundation à Virage Énergie
- Objectifs poursuivis par la GEF :
  - Faire avancer les débats politiques et publics vers une **Europe plus sociale et durable**
  - Accompagner les élu.es et acteurs locaux dans la mise en place d'une **transition juste**
  - Promouvoir des politiques inclusives pour atteindre les objectifs climatiques et énergétiques européens et s'assurer que la transition énergétique n'amplifie pas des inégalités sociales, ethniques, de genre pré-existantes et puisse au contraire permettre de les réduire.
- De Septembre 2023 à Avril 2024, une « Knowledge Community » portant sur la dimension genrée de la transition énergétique s'est réunie lors de 3 ateliers : ONG, think tanks, élu.es, experts...

# La transition énergétique au prisme du genre

---

- Objectif : Étudier les liens entre les inégalités de genre et la dépendance aux énergies fossiles, en tirer des recommandations pour la mise en place de politiques de sobriété, efficacité et développement des énergies renouvelables à l'échelle locale et européenne
- > **Parution d'une note « Political Brief » fin juin 2024**
- La note s'appuie notamment sur des retours d'expériences de politiques publiques locales françaises, avec l'objectif de dégager des recommandations politiques pour l'échelle européenne (institutions européennes et autres pays membres).
- Elle s'appuie sur :
  - La littérature scientifique disponible (articles, essais...)
  - La littérature grise disponible (rapports d'ONG, coalitions d'acteurs de la société civile, syndicats...)
  - Des entretiens avec des expert.es et acteurs locaux travaillant sur ces sujets (élu.e.s, ONG, monde académique...)
  - Les retours récoltés lors de 3 ateliers organisés entre septembre 2023 et mars 2024 à Paris, Lyon et Bruxelles

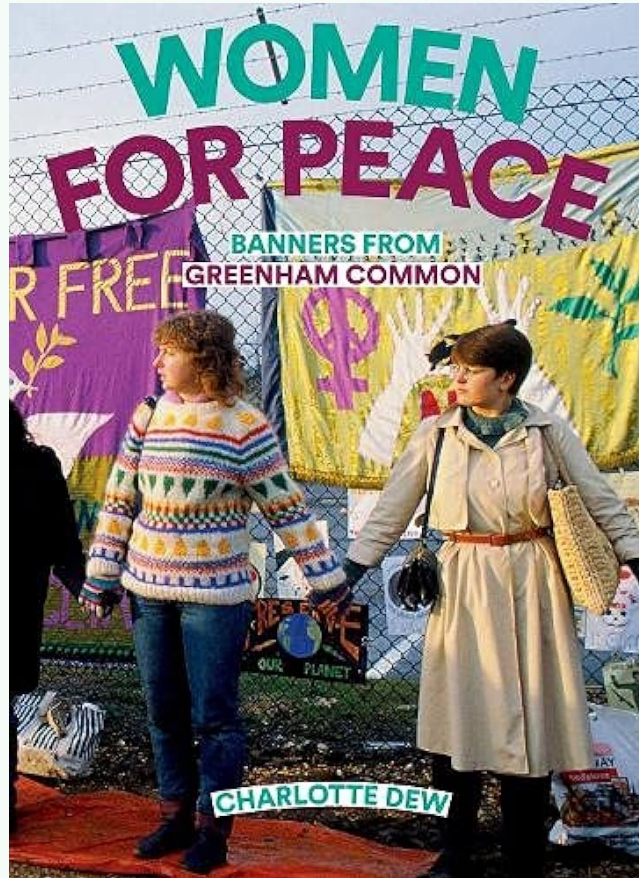
# Énergie et inégalités de genre

---

- Société d'ébriété énergétique dépendante aux énergies fossiles
- Le patriarcat est structurel dans l'organisation de notre société
- Imaginaires carbonés / Représentations associées à la masculinité
- La place importante des femmes dans les luttes environnementales
- **Comment faire de la transition énergétique un levier pour réduire les inégalités de genre ?**

# La mobilisation des femmes dans les luttes environnementales en lien avec l'énergie

---



**Greenham Common (UK)**  
**Lutte contre une base militaire**  
**stockant des missiles nucléaires**  
**1981-2000**



**Standing Rock (Dakota, USA)**  
**Dakota Access Pipeline 2016-2017**

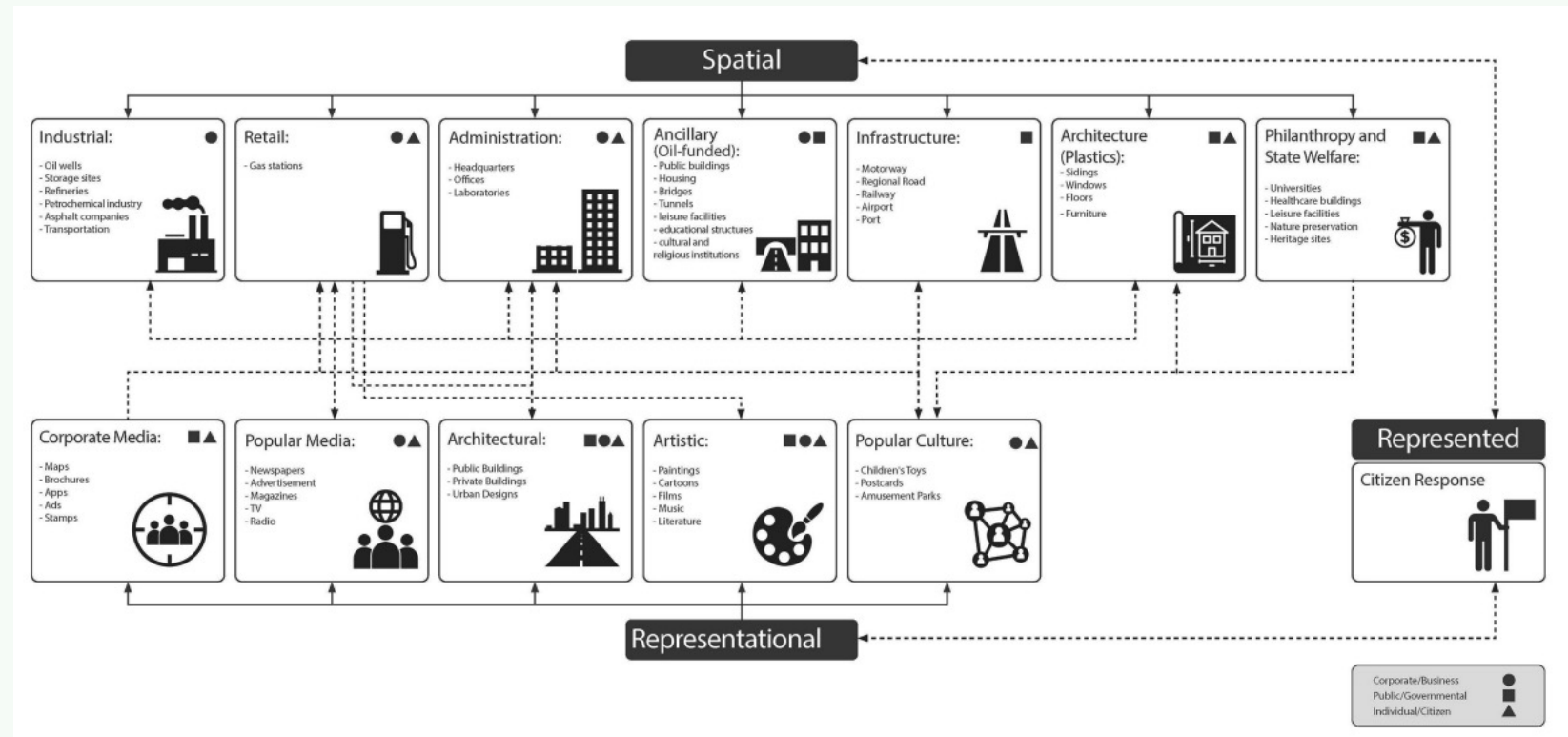
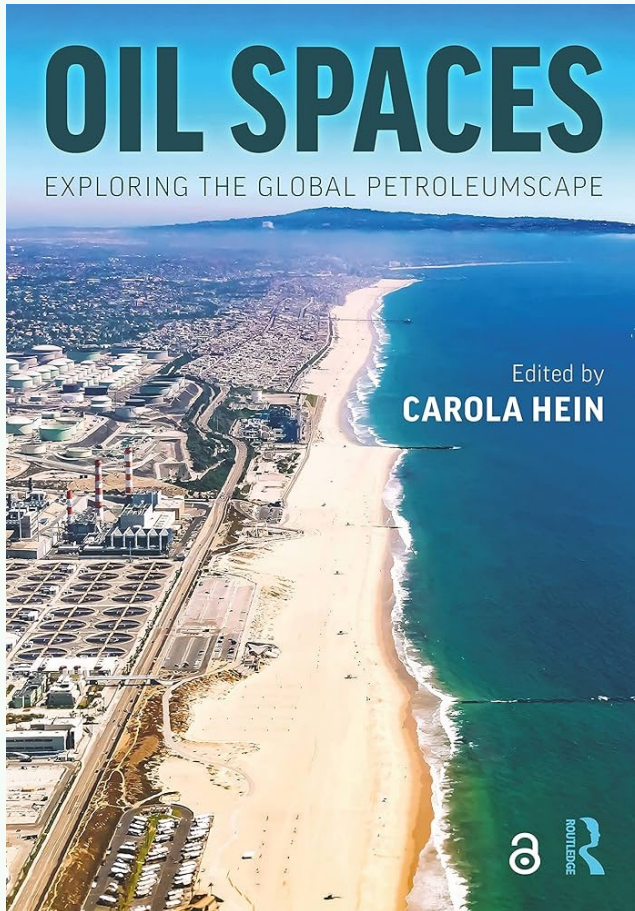
# La mobilisation des femmes dans les luttes environnementales en lien avec l'énergie

---



**Plogoff (Bretagne)  
Lutte contre la construction d'une centrale nucléaire  
1975-1981**

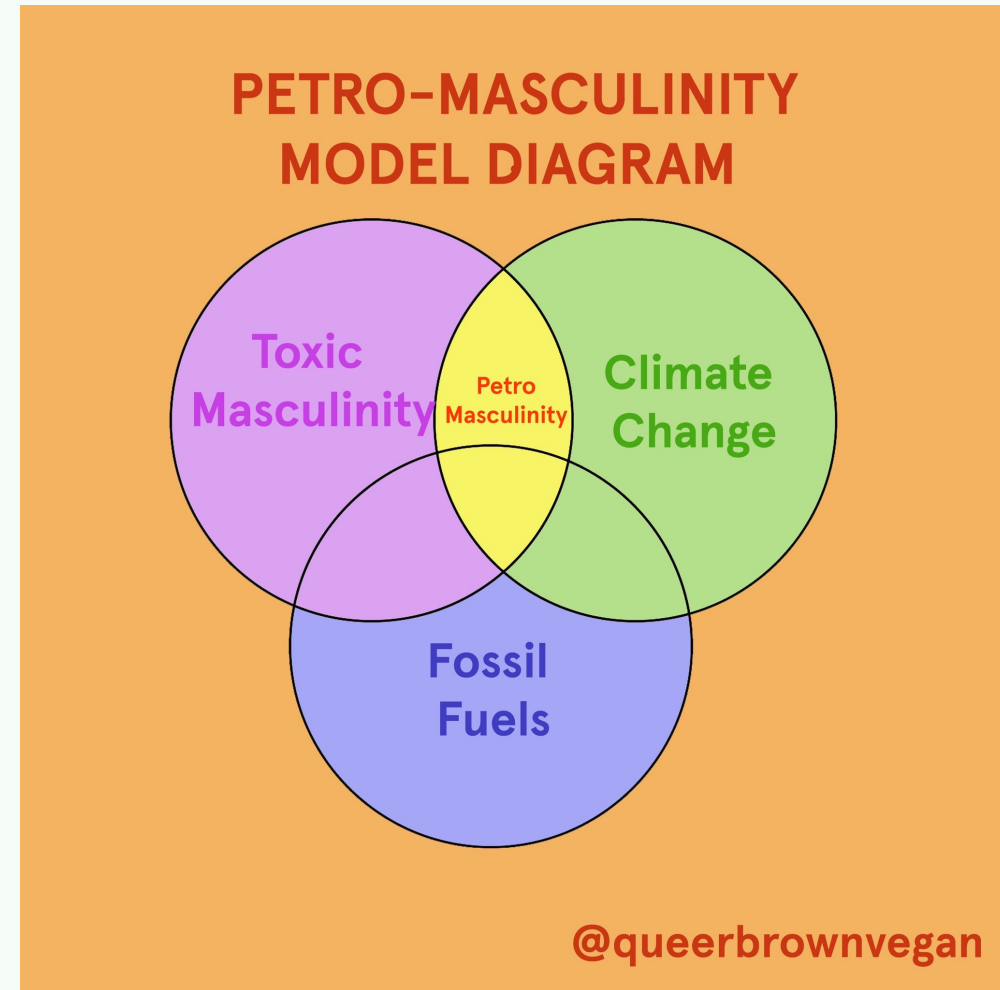
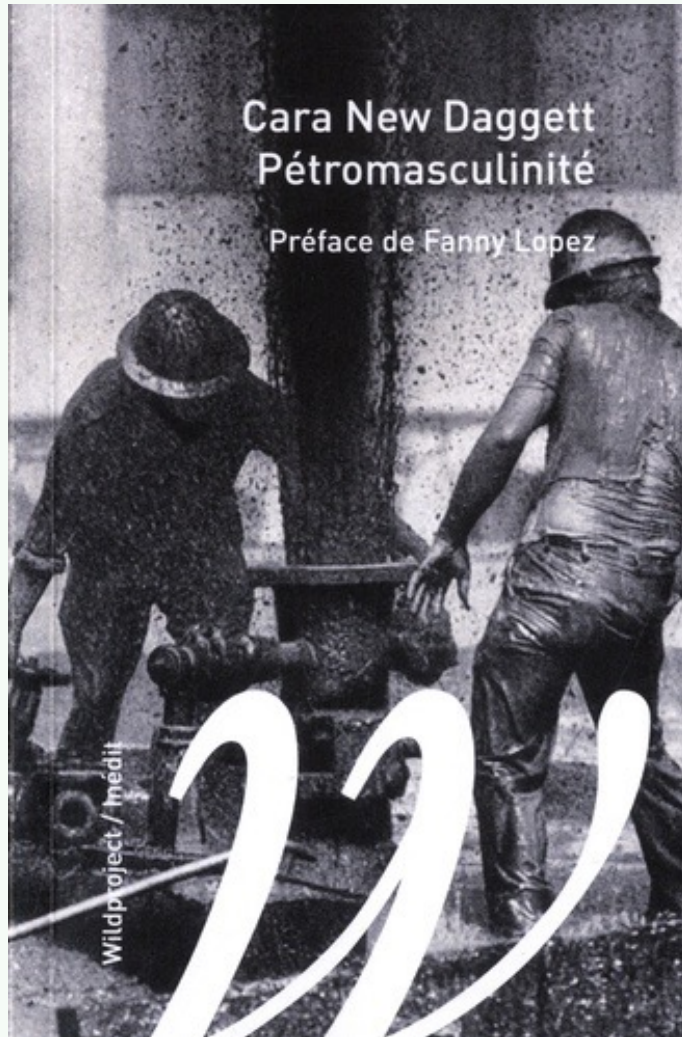
# Penser la société par le pétrole : le petroleumscape



Carola Hein – TU Delft



# Pétromasculinité et climatonégationnisme



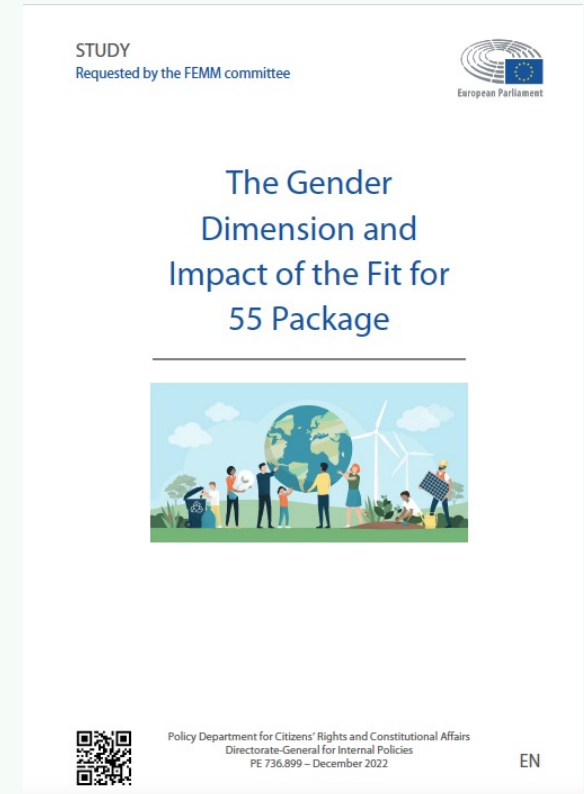
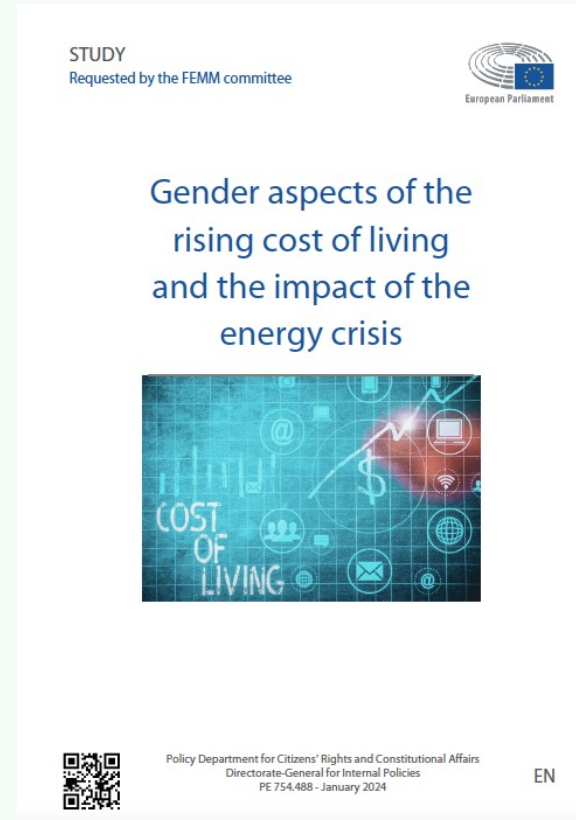
# Pétromasculinité et climatonégationnisme

---

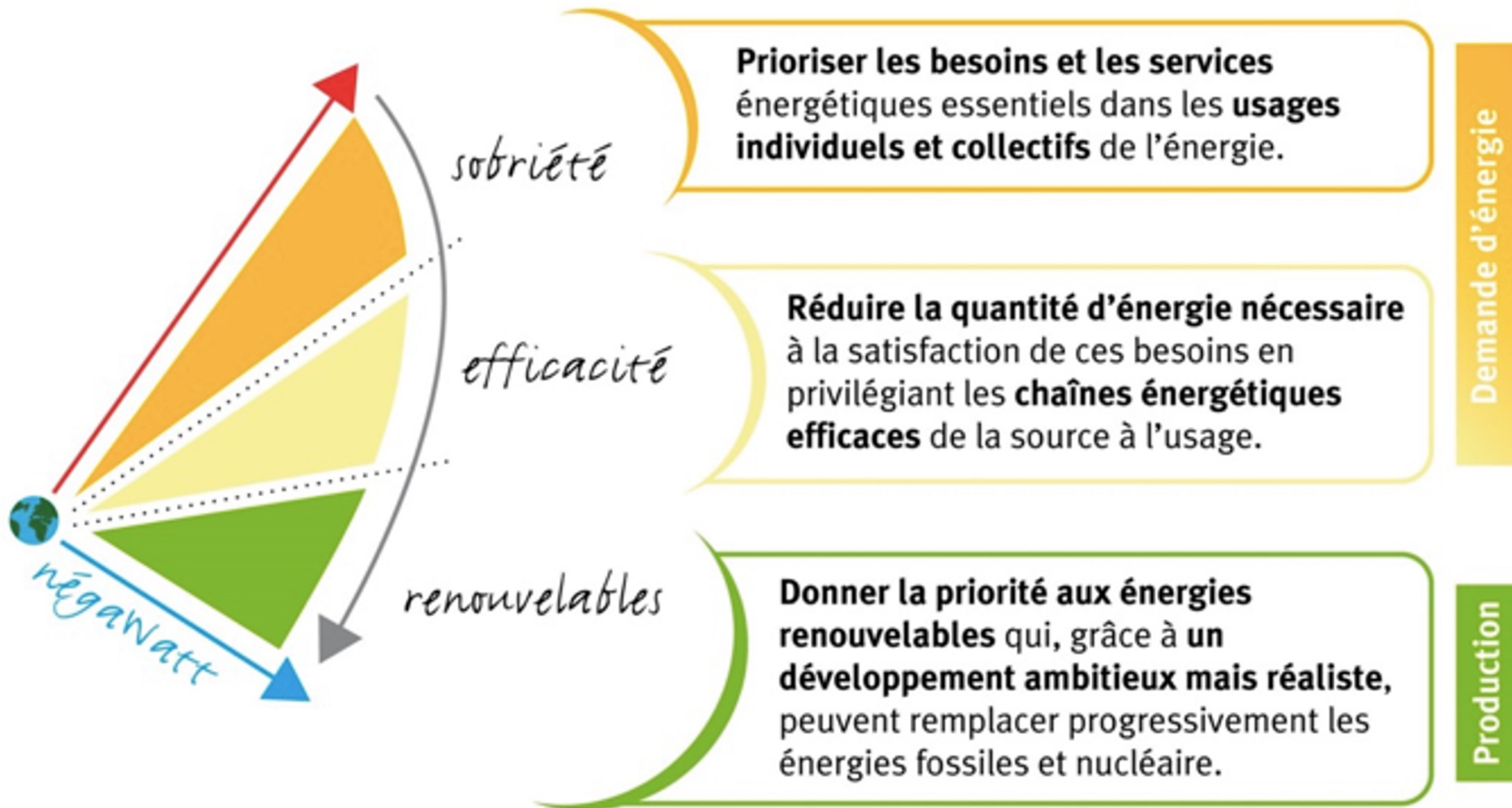


Rolling Coal

# Une institutionnalisation en cours du sujet



# Transition énergétique : une complémentarité de leviers



# La sobriété, pierre angulaire de la transition

---

« Les politiques de sobriété se composent d'un **ensemble de mesures et de pratiques du quotidien** qui **évitent la demande en énergie, matériaux, sols et eau** tout en garantissant le **bien être de tous** dans le **respect des limites planétaires** »

Résumé pour décideurs du volet 3 du 6<sup>e</sup> rapport du GIEC sur l'atténuation du changement climatique, 2022



# Un projet de société à construire

## La sobriété en 6 axes stratégiques transversaux DE L'ÉBRIÉTÉ À LA SOBRIÉTÉ



# Urbanisme - Recommandations

---

- Promouvoir et soutenir la mise en place d'un urbanisme inclusif et soutenable
- Adapter les centres-villes au réchauffement climatique de manière inclusive
- Développer des politiques d'éclairage public sobre et féministe
- Réduire la place de la publicité dans l'espace public

# Pour une extinction nocturne de l'éclairage public inclusive



- Réduction des consommations d'énergie / économies financières
- Préservation de la trame noire > biodiversité
- Réduction des impacts de l'éclairage nocturne sur la santé

Risque : non-prise en compte d'une perception de la nuit qui n'est pas la même entre les femmes et les hommes, entre les personnes âgées/jeunes, entre les piétons, cyclistes et automobilistes

- Associer l'ensemble des usagers à la mise en place de la mesure
- Organiser des balades nocturnes pour identifier les lieux « sensibles »
- Cohérence avec les horaires de transports publics
- Éclairer au bon endroit au bon moment (détecteur de mouvements)
- Équiper les usagers (vêtements réfléchissants, sifflets...)



# Mobilité - Recommandations

---

- Repenser l'aménagement des centres-villes et centres-bourgs pour faciliter l'usage du vélo par toutes et tous
- Faciliter l'apprentissage du vélo par les femmes
- Favoriser la présence des femmes dans les instances de concertation et les organes décisionnaires en matière de développement des mobilités douces
- Garantir la sécurité des femmes dans l'espace public et les transports en commun

# Pour des territoires cyclables et inclusifs



- Alternative décarbonée à l'autosolisme
- Pratique de mobilité active

**Risque** : développer des infrastructures principalement dimensionnées pour une pratique performative du vélo

- Associer l'ensemble des usagers lors de l'élaboration des infrastructures
- Garantir la représentation de tous les usagers dans les instances représentatives
- Organiser des balades nocturnes pour identifier les lieux « sensibles »
- Favoriser l'apprentissage du vélo pour les publics « éloignés »
- Équilibrer la fluidité du trafic et l'accessibilité des infrastructures
- Développer une stratégie globale des mobilités douces (penser les interactions piétons/cyclistes)

# Bâtiments - Recommandations

---

- Prendre en compte les différences de perception de la chaleur et du froid entre les femmes et les hommes dans les normes de chauffage et de climatisation
- Accompagner les femmes dans l'autoréhabilitation thermique de leur logement
- Promouvoir et accompagner la féminisation des métiers du bâtiment

# Pour une réhabilitation énergétique des bâtiments inclusive

---

- Réduire la précarité énergétique
- Améliorer la santé des occupant.es

**Risque : écartier les occupant.es de la transformation de leur logement – possibilité d'effet rebond si les principes de réhabilitation énergétique ne sont pas partagés**

- Accompagner les occupant.es dans la réhabilitation thermique de leur logement
- Former les occupant.es aux techniques de réhabilitation
- Mettre les occupant.es en position de décision et de réalisation
- Favoriser l'entraide et le partage de connaissances/savoir-faire



**compagnons  
bâisseurs**



# Activités économiques - Recommandations

---

- Accompagner la réduction du temps de travail à salaire constant
- Soutenir la mise en place d'un revenu de transition écologique
- Favoriser l'emploi des femmes en développant les structures d'accueil des enfants

Point de vigilance sur l'intersectionnalité : un travail décent pour toutes et tous

# Gouvernance - Recommandations

---

- Faciliter l'accès des femmes aux instances décisionnaires et politiques
- Collecter et produire des données permettant de montrer les inégalités existantes entre les femmes et les hommes
- Évaluer les politiques environnementales au regard de leurs impacts sur la réduction des inégalités entre les femmes et les hommes
- Financer des politiques de transition contribuant à la réduction des inégalités de genre

# Pour des communautés énergétiques inclusives

RESCOOP.EU

Programme Gender power

- Développer des projets d'énergie citoyenne
  - Qui investit financièrement ?
  - Qui investit du temps ?
  - Comment la gouvernance s'organise-t-elle ?

**Risque : avoir des communautés énergétiques non représentatives de la diversité des populations composant les communautés locales**

- Faciliter la participation des jeunes parents et actifs aux réunions en proposant des horaires « accessibles » ou des solutions de garde pour les enfants
- Encourager l'ensemble des membres d'un ménage à prendre des parts sociales, quand cela est possible
- Développer des temps de formations aux enjeux énergétiques, aux énergies renouvelables, à la lutte contre la précarité énergétiques...



# Pour des communautés énergétiques inclusives



## Charte d'engagement pour l'égalité entre les femmes et les hommes dans les coopératives



Collect gender statistics



Promote work-life balance, diversity management and women in top level positions



Promote awareness raising on gender equality with our members



Promote a culture of equality at 360°



Ensure a gender balanced participation, visibility, communication



Support women's employment and cooperative entrepreneurship



Fight against any form of harassment and violence



Share and value best practices



Advocacy at national and European level to promote gender equality



Cooperate with the International Co-operative Alliance, UN system, and NGOs in promoting an ever more gender balanced world